

BARKODI



REPUBLIKA E SHQIPËRISË
MINISTRIA E ARSIMIT
DHE SPORTIT

KUJDES! MOS DËMTO BARKODIN

QENDRA E SHËRBIMEVE ARSIMORE

MODEL TESTI I MATURËS SHTETËRORE 2024

Lënda: EKONOMI

Udhëzime për maturantin/kandidatin

Testi përmban gjithsej 60 pikë.

Koha për zhvillimin e pyetjeve të testit është 2 orë e 30 minuta.

Testi ka 20 pyetje me zgjedhje (alternativa) dhe pyetjet e tjera janë me zhvillim dhe arsytim.

Pikët për secilën pyetje janë dhënë përbri saj.

Për përdorim nga komisioni i vlerësimit

Kërkesa	1	2	3	4	5	6	7
Pikët							
Kërkesa	8	9	10	11	12	13	14
Pikët							
Kërkesa	15	16	17	18	19	20	21
Pikët							
Kërkesa	22	23	24	25	26	27	28
Pikët							
Kërkesa	29	30	31	32	33		
Pikët							

Totali i pikëve

KOMISIONI I VLERËSIMIT

1..... Anëtar

2..... Anëtar

1. Provoni t'ri zgjidhni edhe njehere vete. Mos krijoni iluzione sikur i dini pa i provuar sepse duken te lehta kur i shikon te zgjidhura
2. Disa argumentime mund t'ri ndryshoni ose permisioni, mjafton te jene ne konform pyetjes

Rrethoni alternativën e sakte, pa argumentuar

1. Supozojmë se tabela e mëposhtme paraqet kufirin e mundësive të prodhimit për një vend të caktuar.

Mundësitë	Grurë (ton)	Veshje (mijë)
A	0	30
B	1	28
C	2	24
D	3	18
E	4	10
F	5	0

Sa është kosto oportune kur kalojmë nga kombinimi B në C?

1 pikë

$$\text{Kosto oportune} = \frac{\Delta y}{\Delta x} = \frac{\Delta \text{veshje}}{\Delta \text{grurë}} = \frac{24-28}{2-1} = -4 \text{ dmth heqim dore (sakrifikojme) 4 njesi veshje}$$

- A) 2 njësi grurë
 B) **4 njësi veshje**
 C) 24 njësi veshje
 D) 28 njësi veshje

2. Cili prej formulimeve të mëposhtme është i saktë ekonomikisht?

1 pikë

- A) Çmimi nuk luan rol informues në ekonominë e tregut. (*luan rol*)
 B) Kosto oportune është vlera e të gjitha alternativave të sakrifikuara. (*duhet vlera e alt me te mire te sakrifikuar*)
 C) E drejta e pronës private është tipar për sistemin e ekonomisë së planifikuar. (*eshte tipar per ekonomine e tregut*)
 D) **Studimi i normës së papunësisë dhe inflacionit janë probleme makroekonomike.**

3. Supozojmë se jemi në tregun e makinave (me karburant) dhe çmimi i karburantit rritet ndjeshëm. Bazuar në këto të dhëna cila prej alternativave është e saktë?

1 pikë

Mallra plotesues: Nese rritet cmimi i naftes=>ulet kerkesa per makina

- A) Oferta e makinave do të rritet.
 B) **Kërkesa për makina do të ulet.**
 C) Kërkesa për makina do të rritet.
 D) Makina dhe karburanti janë mallra zëvendësues.

4. Nëse qeveria rrit masën e subvencionit për shpenzimet e fermerëve për blerjen e farërave në prodhimin e drithërave atëherë brenda vendit:

1 pikë

Subvencionet ulin kostot e prodhimit=>rritet oferta prodhuese

- A) oferta e drithërave do të ulet.
 B) **oferta e drithërave do të rritet.**
 C) kërkesa e drithërave do të ulet.
 D) kërkesa e drithërave do të rritet .

Keni parasysh se shenojme:

$P = \text{Price} = \text{cmimi}$;

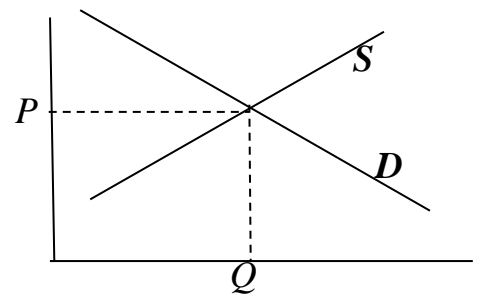
$Q = \text{Quantity} = \text{sasi}$

$D = \text{Demand} = \text{kerkesa (e konsumatorit)}$

$S = \text{Supply} = \text{oferta (prodhuese e firmes)}$

Nese D apo S rriten atehere do kemi zhvendosje djathtas \rightarrow

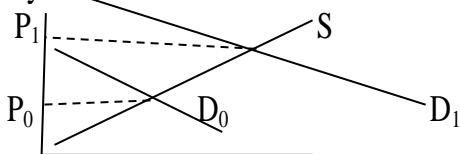
D mth ne drejtim te rritjes se sasise Q . Kuptohet renia eshte nga e kunderta



5. Nëse një shitës si pasojë e rritjes së nivelit të çmimit të produktit me 10% rriti sasinë e ofruar në treg me 20%, në këtë rast themi:

Elasticiteti i ofertes $\epsilon_s = \frac{\% \Delta Q_s}{\% \Delta P} = \frac{20}{10} = 2$ meqe eshte vlera > 1 quhet elastike

- A) **Es=2 dhe oferta është elastike.**
B) Es=2 dhe oferta është joelastike.
C) Es=0.5 dhe oferta është elastike.
D) Es=0.2 dhe oferta është joelastike.
6. Gjatë muajve të verës kërkesa për shërbime akomodimi në hotel u rrit ndjeshëm, por oferta nuk ndryshoi. Në këto kushte do të kemi: *Rritjet pasqyrohen djathtas ndaj D_0 shkon te D_1* **1 pikë**



- A) zhvendosje të lakores së ofertës majtas lartë dhe rritje të çmimit.
B) zhvendosje të lakores së kërkesës majtas lartë dhe rritje të çmimit.
C) zhvendosje të lakores së ofertës djathtas poshtë dhe ulje të çmimit.
D) **zhvendosje të lakores së kërkesës djathtas lartë dhe rritje të çmimit.**
7. Cila nga format e investimit të mëposhtëm është më likuide? **1 pikë**
Likuide nenkupton qe kthehet lehtesisht ne para cash. Nese depozita do ishte me afat psh 3 muaj i bie qe per 3 muaj ka mundesi te mos i terheq per ti kthyer ne cash=>sdo ishte aq likuide sa ajo pa afat
- A) Investimi në aksione.
B) Investimi në obligacione.
C) Investimi në pasuri të paluajtshme.
D) **Investimi në depozitë bankare pa afat.**
8. Greisi punon në kompaninë “ABC “ dhe merr një pagë prej 120.000lekë. Ajo zotëron një apartament me vlerë 8.000.000 lekë dhe investoi në bono thesari këtë vit nga të cilat mori 25.000 lekë në formë interesi. Sa janë të ardhurat nga pasuria e Greisit për këtë vit? **1 pikë**
- A) **25000 lekë**
B) 120000 lekë
C) 100000 lekë
D) 8000000 lekë

9. Cila prej llogarive të mëposhtme nuk është llogari e pasqyrës së të ardhurave dhe shpenzimeve? **1 pikë**
- A) **Kapitali i pronarit.** (është pjese e bilancit te zeri "Pasive")
 B) Shpenzime page.
 C) Të ardhurat nga shitjet.
 D) Shpenzime mirëmbajtjeje.

10. Tabela e mëposhtme tregon të dhëna mbi bilancin e firmës X. Vlera neto e firmës nuk është e plotësuar. Duke ditur barazimin kontabël, cila prej alternativave përfaqëson vlerën e saktë neto të firmës? **1 pikë**

Aktivet		Pasivet	
Arka	15 000	Llogari të pagueshme	12 000
Llogaritë e arkëtueshme	30 000	Letra tregtare	23 000
Inventare	5 000	Detyrime korente gjithsej	35 000
Totali i aktiveve korente	50 000	Borxh afatgjatë	15 000
Aktivet e qëndrueshme	30 000	Vlera neto e firmës	xxx

$$\text{Totali i aktiveve korrente} = \text{Arka} + \text{LLA} + \text{Inventare} = 15\,000 + 30\,000 + 5\,000 = 50\,000$$

$$\text{Aktivet} = \text{Aktive korrente} + \text{aktive te qendrueshme} = 50\,000 + 30\,000 = 80\,000$$

$$\text{Aktive} = \text{Pasive} = 80\,000 \Rightarrow \text{Pasive} = \text{Detyrime korrente} + \text{Borxh afatgjate} + \text{vlera neto} \Rightarrow X = 30\,000$$

- A) 3000 lekë
 B) 20000 lekë
 C) 25000 lekë
 D) **30000 lekë**

Erjon BEÇA - Kurse ekonomiku

-Matematikë -Mikro, Makro
 -Informatikë -Kontabilitete
 -Hyrje në ekonomi -Statistike, MO, etj.

Inst./Facebook: Erjon Beça Kurse Ekonomiku
 SMS/WhatsApp: 069 688 9295
 Adresa: Qytet Studenti, Kati II ngjitur menzës "Marion"

11. Autoriteti Kombëtar i Ushqimit kontrolloi dhe ndëshkoi disa subjekte për mungesë etiketimi dhe dokumentacioni për disa produkte. Cilin rol përmbush shteti në këtë rast? **1 pikë**

- A) Stabilizimi i ekonomisë.
 B) Ruajtja e konkurrencës.
 C) **Mbrojtja e konsumatorëve.**
 D) Rishpërndarja e të ardhurave.

12. Në buxhetin e qeverisë për vitin 2024 u planifikua të rriten pagat e disa kategorive punonjësish si mësues, polic, mjek etj. Në këtë situatë kemi të bëjmë me rritje të: **1 pikë**

- A) pagës minimale. (asnjeri prej ketyre punonjesve nuk punon me rroge minimale)
 B) pagës maksimale.
 C) **shpenzimeve korente.** (korrente=afatshkurtra dmth mujore)
 D) shpenzimeve kapitale. (jane per investime makineri, rruge, spitale...)

13. Cili nga rastet e mëposhtme përfshihet në llogaritjen e GDP-së?

1 pikë

- A) *Vlera e një mobilje te re të tregtuar.*
- B) *Vlera e mallrave të prodhuara nga ekonomitë ilegale.*
- C) *Mësimi i pianos që Ema mori në shtëpi nga motra e saj.*
- D) *Bursa e studimit e dhënë ndaj studentëve më rezultate të larta.*

14. Punëzënie e plotë nuk do të thotë që norma e papunësisë është zero. Cilat janë dy format e papunësisë që janë të pashmangshme dhe përfaqësojnë papunësinë natyrore?

1 pikë

Papunësia=unemployment eshte $U=U_{NATYRORE} + U_{CIKLIKE}=(U_{FRIKSIONALE}+U_{STRUKTURE}) +U_{CIKLIKE}$

- A) *Papunësia friksional dhe ciklike.*
- B) *Papunësia ciklike dhe sezonale.*
- C) *Papunësia strukturore dhe ciklike.*
- D) **Papunësia friksionale dhe strukturore.**

15. Në Gjermani gjatë vitit 1923 niveli i çmimeve u rrit në 1.300.000.000.000 herë. Në këtë situatë kemi të bëjmë me: **1 pikë**

- A) *deflacion. (renie)*
- B) **hiperinflacion.** *(ky eshte me i larti dhe eshte mbi 1 000%/vit)*
- C) *inflacion galopant. (rreth 100%/vit)*
- D) *inflacion i moderuar. (afër 10%)*

16. Vjosa sapo është diplomuar në degën e ekonomisë dhe ka lënë takim me një kompani të telefonisë celulare për interviste pune. Në cilën formë papunësie bën pjesë Vjosa, derisa të punësohet? **1 pikë**

- A) *Papunësi ciklike. (ka lidhje me ciklet renese ose rritese te ekonomise)*
- B) *Papunësi sezonale.*
- C) **Papunësi friksionale.**
- D) *Papunësi strukturore. (shkaktohet psh kalimi nga industri e rende ne te paster; teknologji e re etj)*

17. Vendet me nivel të ulët të prodhimit duhet të mbrojnë dhe inkurajojnë prodhimet vendase nga konkurrenca e huaj. Cili prej veprimeve të mëposhtme NUK shërben si barrierë tregtare në mbrojtje të prodhimit vendas: **1 pikë**

- A) *vendosja e embargove. (ndalon te huajat)*
- B) **heqja e kuotave doganore.** *(heqja e kufizimeve ne sasi)*
- C) *vendosja e tarifave doganore.*
- D) *rritja e subvencioneve për prodhimet vendase.*

18. Përgjegjësia sociale përkufizohet si detyrimi i një biznesi për të:

1 pikë

- A) *mbrojtur mjedisin.*
- B) *dhuruar fonde për shtresat në nevojë.*
- C) *bërë vepra të mira për punonjësit dhe në shoqëri.*
- D) **maksimizuar efektet pozitive dhe minimizuar efektet negative të vendimeve.** *(edhe alt e tjera jane te sakta, por kjo eshte me permbledhese)*

19. Cila prej alternativave te mëposhtme përfaqëson zhvillimin e produktit në një sipërmarrje? **1 pikë**

- A) Përmirësimi i një produkti ekzistues.
- B) Vetëm krijimi i një produkti të ri, por jo përmirësimin e tij.
- C) Vetëm krijimi i një shërbimi të ri, por jo përmirësimin e tij.
- D) **Krijimi i një produkti apo shërbimi të ri ose përmirësim i një produkti apo shërbimi ekzistues.**

20. Buxheti personal përkufizohet si: **1 pikë**

- A) plan financiar mbi të ardhurat dhe fitimet e periudhës pasardhëse.
- B) plan financiar mbi kostot dhe shpenzimet e periudhës pasardhëse.
- C) regjistrim real i të ardhurave dhe shpenzimeve të periudhës aktuale.
- D) **plan financiar mbi të ardhurat dhe shpenzimet e periudhës pasardhëse.**

21. Më 1976 Shqipëria sanksionoi në Kushtetutën e re eliminimin e pronësisë private mbi tokën dhe transformimin e saj në pronë shtetërore. **2 pikë**

Cili sistem ekonomik ekzistonte në Shqipëri në atë kohë?

Ekonomi e centralizuar ose ndryshe quhet ekonomi e komanduar ose planifikuar

Kush i kthente përgjigje tre pyetjeve bazë të ekonomisë në atë kohë?

Shteti planifikonte për tu dhënë përgjigje pyetje: çfare të prodhojme (dhe sa), si dhe për ke

22. Tabela e mëposhtme paraqet kërkesën dhe ofertën për printera të markës XX në një pikë shitje.

Çmimi (P)	Sasia e kërkuar (Q_D)	Sasia e ofruar (Q_S)	b) $Q'_D = Q_D - 150$
320	550	100	400
340	500	200	350
360	450	300	300
380	400	400	250
400	350	500	200
420	300	600	150

Bazuar në këto të dhëna:

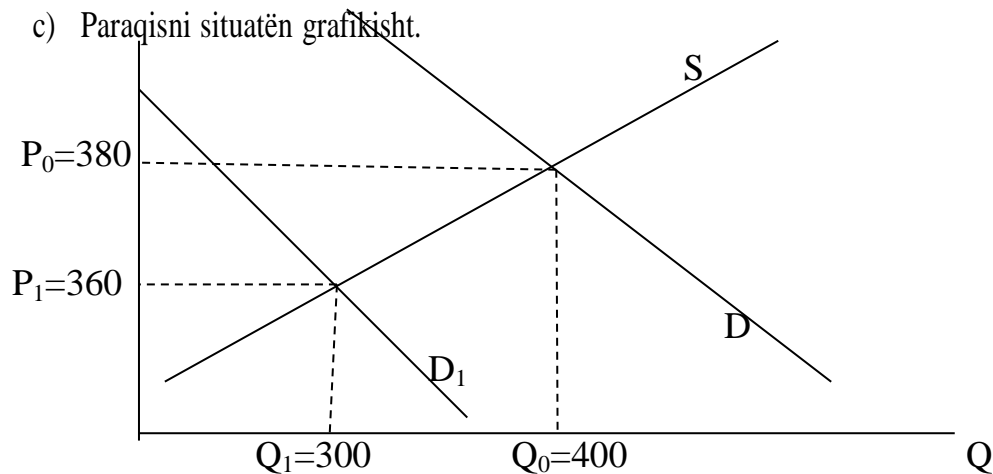
4 pikë

a) Përcaktoni sasinë ekuilibër.

Në ekuilibër $Q_D = Q_S = 400$ del $P = 380$ (shihni tabelen ku korrespondojnë vlerat)

b) Si pasojë e uljes së çmimit të markave të tjera të printerave sasia e kërkuar e markës XX u ul me 150 copë për çdo nivel çmimi. Përcaktoni në këtë rast çmimin e ri ekuilibër?

Ulet kërkesa me 150 dmth $Q'_D = Q_D - 150$ dhe del ekuilibri i ri nga tabela $Q'_D = Q_S = 300$ dhe $P = 360$



Shkojme nga D ne D_1

23. Një institucion i arsimit privat rriti tarifën e arsimit nga 200.000 lekë për nxënës në 220.000. Si pasojë numri i nxënësve që kërkuan për t'u regjistruar për vitin e ri shkollor ndryshoi nga 280 një vit më parë në 240 këtë vit.

3 pikë

Kemi te dhena $P_0=200\ 000$, $P_1=220\ 000$; $Q_0=280$ dhe $Q_1=240$

Llogarisni përqindjen e ndryshimit të sasisë së kërkuar dhe çmimit.

$$\% \Delta Q = \frac{\Delta Q}{\frac{Q_1 + Q_0}{2}} = \frac{Q_1 - Q_0}{\frac{Q_1 + Q_0}{2}} = \frac{240 - 280}{\frac{240 + 280}{2}} = -0.15 = -15\% \text{ ndersa}$$

$$\% \Delta P = \frac{\Delta P}{\frac{P_1 + P_0}{2}} = \frac{P_1 - P_0}{\frac{P_1 + P_0}{2}} = \frac{220\ 000 - 200\ 000}{\frac{220\ 000 + 200\ 000}{2}} = 0.09 = 9\%$$

Llogarisni elasticitetin e kërkesës në lidhje me çmimin në këtë situatë.

$$\varepsilon_D = \frac{\% \Delta Q}{\% \Delta P} = \frac{-15}{9} = -1.66$$

Bazuar në vlerën e elasticitetit, çfarë mund të themi për kërkesën në këtë rast?

Ne vlere absolute $|\varepsilon_D| = 1.66 > 1$ del se eshte elastike. Nese del $\varepsilon = 1$ del se eshte unitare, ne te kundert quhet joelastike.

24. Andi dhe Iliri sapo kanë marrë licensën si avokatë dhe po mendojnë të hapin një zyrë të përbashkët në formë bashkëpronësie. Evidentoni dy avantazhe dhe një të metë për këtë formë biznesi.

Avantazh *Bashkohen njohuritë dhe kapitalet duke i siguruar biznesit me shumë ekspertizë dhe financim*
Menaxhim me i lehtë i operacioneve të biznesit sepse shpërndajne ngarkesë dhe pergjegjesite me njeri-tjetrin
E metë *Mundesia për konflikte, ndarja e fitimeve*

Termet e koston janë:

TFC=Total Fixed Cost=Kosto totale fikse

TVC=Total Variable Cost=Kosto totale variable

TC=Total Cost=Kosto totale, ku $TC=TFC+TVC$

Koston mesatare=Average quhen ndryshe kosto për njësi sepse pjestohet me sasitë:

$$AFC = \frac{TFC}{Q} ; \quad AVC = \frac{TVC}{Q} ; \quad ATC = \frac{TC}{Q} = AFC + AVC$$

Kosto marxhinale (shtese) $MC = \frac{\Delta TC}{\Delta Q}$

25. Një kompani që vepron në fushën e prodhimit të tekstileve me cilësi të lartë, konkretisht këmisha për meshkuj, llogarit që koston e saj fikse gjatë një muaji ishin në vlerën 1.000.000 lekë. Kosto e materialeve të tjera të ndryshueshme si shpenzimet për copat, fuqinë punëtore, energjinë elektrike etj., për njësi produkti (AVC) shkonin në vlerën 3000 lekë. Kompania gjatë një muaji prodhoi 500 këmisha.

4 pikë

Te dhena: kosto fikse TFC=1 000 000; kosto variable për njësi AVC=3 000; Q=500

Llogarisni koston fikse mesatare për këtë produkt.

$$\text{Kosto mesatare fikse dmth kosto fikse/njësi është } AFC = \frac{TFC}{Q} = \frac{1\,000\,000}{500} = 2\,000$$

Llogarisni koston totale të ndryshueshme.

$$\text{Zberthejme te dhenat. Nga } AVC = \frac{TVC}{Q} \Rightarrow 3\,000 = \frac{TVC}{500} \Rightarrow TVC = 1\,500\,000$$

Llogarisni koston totale mesatare (koston për njësi) për këtë produkt?

$$ATC = \frac{TC}{Q} = \frac{TFC + TVC}{Q} = \frac{1\,000\,000 + 1\,500\,000}{500} = \frac{2\,500\,000}{500} = 5\,000 \text{ ose } ATC = AFC + AVC = 2\,000 + 3\,000 = 5\,000$$

Në kushte të tjera të pandryshueshme nëse firma do të prodhonte 400 këmisha në muaj, sa do të ishte kosto për njësi e produktit?

$$ATC = \frac{TC}{Q} = \frac{2\,500\,000}{400} = 6\,250$$

TR=Total Return=Te ardhura totale= $P*Q$

AR=Average Return=Te ardhura mesatare

MR=Marginal Return=Te ardhura marxhinale= $\frac{\Delta TR}{\Delta Q}$

26. Tabela e mëposhtme pasqyron sasitë e prodhimit, koston totale dhe çmimin për çdo nivel prodhimi të një firme. Firma shet produktin me çmimin 10 lekë/njësi.

Sasia (Q)	0	1	2	3	4	5	6	7
Çmimi (P)	10	10	10	10	10	10	10	10
Kosto totale (TC)	12	27	40	52	59	68	78	93
b) $MC=\Delta TC/\Delta Q$	-	15	13	12	7	9	10	15

3 pikë

- a) Në cilën strukture tregu vepron firma?

Kemi treg konkurrence e plote sepse cmimin e ka fiksuar tregu ndaj kemi te drejte te shkruajme $D=P=AR=MR=10$

- b) Ç' sasi produkti duhet të prodhojë firma për të maksimizuar fitimin?

Maksimizimi i fitimit arrihet aty ku $MR=MC=10$, ku gjejme nga tabela $MC=\frac{\Delta TC}{\Delta Q}$ dhe do shohim se korrespondon me $Q=6$ dhe $TC=78$ [Marxhinalet masin ndryshimet, vini re MC mat ndryshimin e TC psh te sasia e pare: $27-12=15$, te e dyta: $40-27=13$]

- c) Llogarisni fitimin ose humbjen për nivelin e sasisë fitim maksimizuese.

Fitimi $\pi=TR-TC=P*Q - TC=10*6-78=60-78=-18$ dmth kemi humbje

Erjon BEÇA - Kurse ekonomiku

-Matematikë -Mikro, Makro
-Informatikë -Kontabilitete
-Hyrje në ekonomi -Statistike, MO, etj.

Inst./Facebook: Erjon Beça Kurse Ekonomiku

SMS/WhatsApp: 069 688 9295

Adresa: Qytet Studenti, Kati II ngjitur menzës "Marion"

27. Emigracioni i shqiptarëve në Greqi gjatë periudhës postkomuniste u rrit shumë. Një pjesë e madhe e të emigruarve u punësuan në sektorin e bujqësisë. Në kushte të tjera të pandryshueshme:

3 pikë

Çfarë ndodhi me ofertën e punës në sektorin e bujqësisë në Greqi?

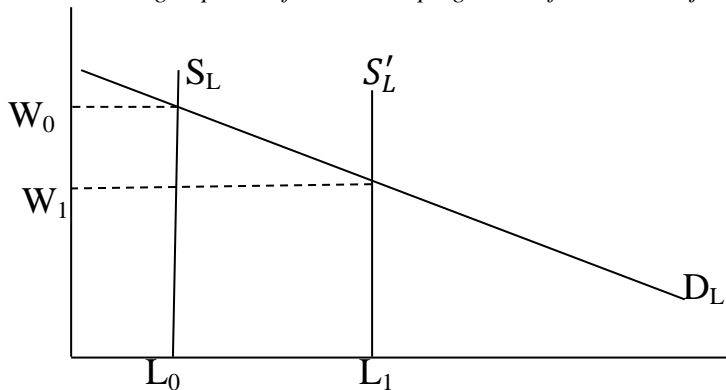
*Punetoret ($L=Labour=pune$) ofrojnë aftësitë e tyre për të punuar dmth punetori ndikon ofertën për punë S_L
Pra në këtë rast rritet S_L në Greqi*

Përcaktoni si ndryshoi niveli i pagave në po këtë treg në Greqi.

Shtimi i punetoreve ul pagat ($w=wage=paga$) në këtë rast

Paraqisni grafikisht ndryshimin në tregun e punës në sektorin e bujqësisë në Greqi.

[zakonisht te tregu i punës oferta merret pingule. Përfundimi del njëloj edhe nëse e merr ofertë normale]



Oferta për punë rritet ndaj kalojme nga S në S'

28. Ema i ka të ardhurat mujore 100.000 lekë ndërsa Edlira 80.000 lekë. Të dyja paguajnë taksë pasurie respektivisht 5000 lekë dhe 4000 lekë. Bazuar në këto të dhëna:

3 pikë

Llogarisni sa është norma e taksës së pasurisë e shprehur në përqindje kundrejt të ardhurave për Emën.

$$\text{Per Emen kemi norme takse} = \frac{\text{Takse}}{\text{Te ardhura}} = \frac{5\,000}{100\,000} = 0.05 = 5\%$$

Llogarisni sa është masa e taksës së pasurisë e shprehur në përqindje kundrejt të ardhurave për Edlirën.

$$\text{Per Edliren kemi norme takse} = \frac{\text{Takse}}{\text{Te ardhura}} = \frac{4\,000}{80\,000} = 0.05 = 5\%$$

Me çfarë takse kemi të bëjmë në këtë rast proporcionale, progresive apo regressive?

Takse proporcionale 5%. Nuk është takse progresive sepse nuk rritet kur rriten të ardhurat, as regressive sepse nuk bie norma kur rriten të ardhurat.

29. Paraja elektronike në formën e llogarive bankare dhe kartave po zëvendëson gjithnjë e më shumë paranë monedhë e kartëmonedhë. Përcaktoni tre funksione që kryen kjo formë paraje. **3 pikë**

1) *Mjet pagese (kembimi)*

2) *Mjet kursimi*

3) *Ruajtese e vleres*

30. Një nga metodat më të përdorura për llogaritjen e produktit të brendshëm bruto është metoda e shpenzimeve. Listoni tre elementë që marrin pjesë në llogaritjen e GDP-së me metodën e shpenzimeve, përveç vlerave të shpenzimeve qeveritare (G): **3 pikë**

1) *Konsumi = C*

2) *Investimet = I*

3) *Eksportet neto = NX*

Pra $GDP = C + I + G + NX$

31. Në mars 2022 norma bazë e interesit e caktuar nga Banka e Shqipërisë ishte në masën 1%. Banka e Shqipërisë rriti gradualisht normën bazë të interesit dhe në Dhjetor 2023 norma arriti shifrën 3.25%. Bazuar në këto të dhëna zyrtare nga Banka e Shqipërisë, argumentoni: **3 pikë**

Me cilën politikë stabilizuese kemi të bëjmë në këtë situatë?

Rritja (shtrenjtimi) i normes baze se interesit eshte politike monetare shtrenguese

Cilin objektiv makroekonomik kërkon të arrijë Banka e Shqipërisë në këtë rast?

Politika monetare shtrenguese forcon monedhen dhe ul inflacionin

Çfarë efekti mund të ketë në prodhimin e brendshëm bruto (GDP) ky veprim i Bankës së Shqipërisë?

Interesat e larta ulin kreditimin ndaj ulen investimet => ulen $GDP = C + I + G + NX$

32. Aida sapo është punësuar në departamentin e marketingut në një kompani farmaceutike. Listoni tri aftësi të rëndësishme që do ta ndihmojnë atë për të pasur sukses në punë dhe për të ndërtuar marrëdhënie bashkëpunimi me të tjerët. **3 pikë**

1) *Aftesite komunikuese dhe sociale*

2) *Aftesite kreative dhe inovative ne reklamim*

3) *Aftesite per te fituar besueshmerine e te tjereve*

33. Pas disa vitesh punë si menaxher shitjesh Sokoli ka vendosur të ketë sipërmarrjen e tij private. Sugjerojini Sokolit tre elementë të një biznesi të suksesshëm. **3 pikë**

1) *Lloji i biznesit qe zgjedh te jete ne rritje*

2) *Te kete lidhje me punen e meparshme ne menyre qe njohurite qe zoteron ta ndihmojne*

3) *Financimi, burimet njerezore te jene relativisht te lehta per tu gjetur*